

## Pneumatikus meghúzó 1/2" 750Nm



**Használati utasítás**  
Az eredeti utasítások fordítása

## 1. A termék jellemzői

A pneumatikus ütvecsavarhúzó csavarok, anyák és egyéb menetes kötőelemek lazítására/meghúzására szolgál. A feszítő a menetes kötőelemeken használt ütőhüvelyekkel működik. Fel van szerelve sebesség- és forgásirány-szabályozással.

A készülék a legnépszerűbb TWIN HAMMER mechanizmussal van felszerelve. Ez két kalapácsból áll, amelyek zárt rendszerben egy tengely körül forognak. Ez a megoldás lehetővé teszi, hogy a rotor első forgása során hatalmas nyomatékot érjen el, mivel mindkét kalapács egyszerre tud ütni mindkét oldalról. Ezt a két körkörös kalapácsból álló konstrukciót nagy tartósság jellemzi, és különösen alkalmas hosszú munkaciklusokhoz. Ennek a megoldásnak további előnye a viszonylag kis számú alkatrész, ami megkönnyíti a karbantartást. A mechanizmust zsírral kell megnedvesíteni. A kenés könnyen elvégezhető a külső bimbó segítségével, a fedél lecsavarása nélkül. A be-/kikapcsoló gomb megnyomásakor a készülék elindul. Amint a készülék bekapcsol, a meghúzókészülék tengelye forogni kezd, amikor a tengelyen terhelés jelenik meg, a meghúzókészülék ütőmechanizmusa rövid ütések sorozatát hajtja végre, hogy legyőzze a menetes csatlakozó ellenállását. Az ellenállás leküzdése után a tengely forgása okozza a kicsavarodást / a menetes rögzítőelem meghúzását. A gomb elengedése leállítja a készülék működését. Használjon speciális tartozékokat az ütőfeszítőkhöz! A szokásos rögzítőelemek eltörhetnek és sérülést okozhatnak a kezelőnek.

## 2. Általános biztonsági feltételek

- Figyelem! A munka megkezdése előtt alaposan olvassa el a kezelési útmutatót.
- A készüléket csak olyan felnőttek kezelhetik, akik ismerik és betartják a használati utasítást.
- Minden használat előtt szemrevételezéssel ellenőrizze a szerszám állapotát. Ha bármilyen sérülést vagy meghibásodást talál, ne használja a szerszámot.
- A pneumatikus szerszámokat nem robbanásveszélyes környezetben való használatra szánták, és nem védi őket nagyfeszültségű szigetelés.
- Biztosítson elegendő helyet a biztonságos munkavégzéshez. Tartsa rendben a munkahelyet.
- Ne használja a készüléket fáradtan, alkohol vagy tudatmódosító szerek (többek között egyes fájdalomcsillapítók) hatása alatt.
- Ne terhelje túl a készüléket a "Műszaki adatok" táblázatban felsoroltaknál nagyobb terheléssel, mert ez a készülék maradandó károsodását okozhatja.
- Ha nem használja, és a tartozékok cseréje előtt válassza le a szerszámot a nyomóvezetékéről.
- Használjon megerősített tömlőket azokon a területeken, ahol lehetséges mechanikai

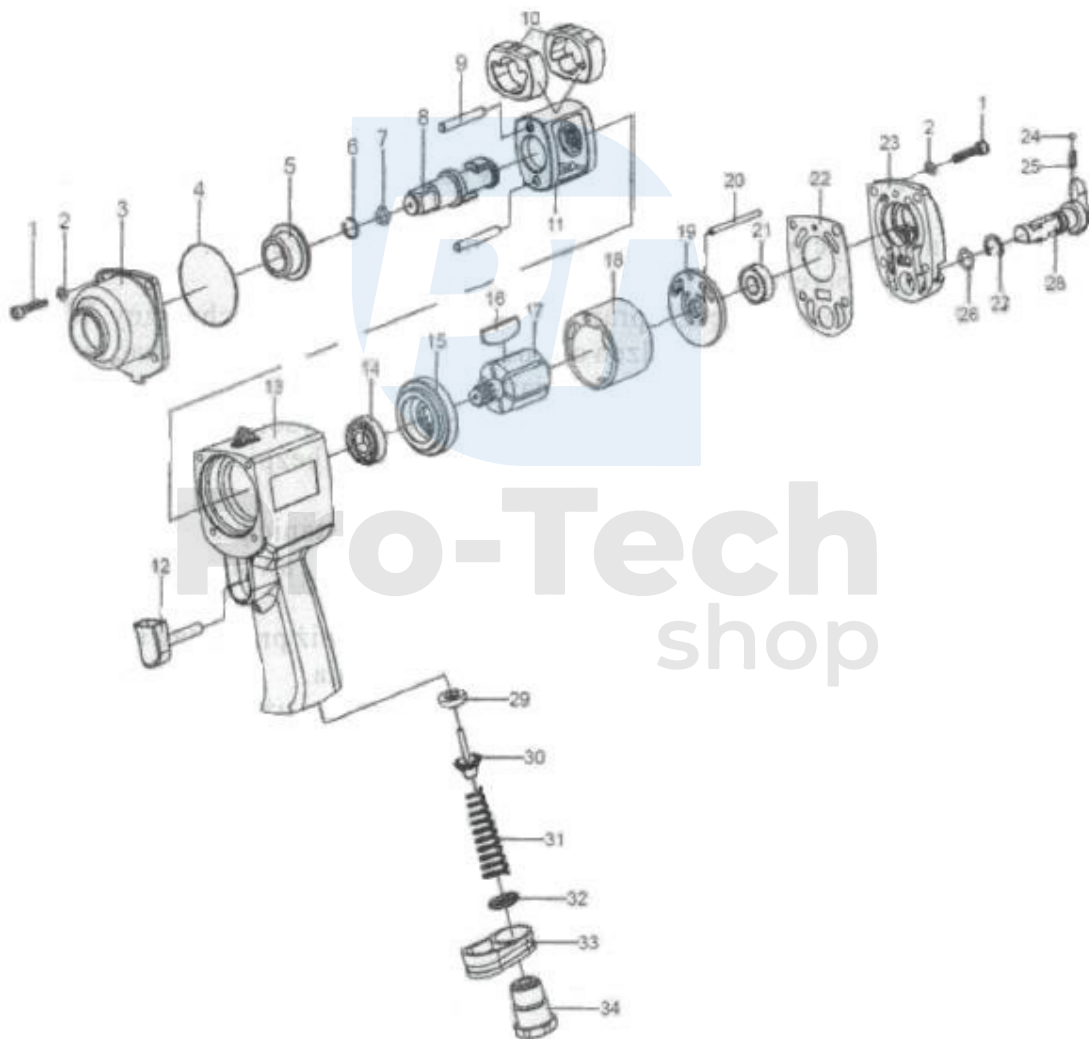
sérülések keletkezhetnek.



- A szerszám teljesítményének növelése érdekében tilos túllépni a nyomásértéket.

### 3. Műszaki adatok

Méret zárókupakok	Maximális pillanat	Maximális sebesség	Munkavégzés nyomás	Súly
1/2"	750 Nm	8000 fordulat/perc	6-8 bar 85-115 psi	2,7 kg



1. Belső hatszögletű csavar
2. Rugalmas alátét
3. Címlap
4. A gyűrűről
5. Olajburkolat
6. Tengelyvédő gyűrű
7. A gyűrűről
8. Tengely
9. Az ütközőkerethez rögzített csapszeg
10. A kalapács
11. Ütközőkeret
12. Trigger
13. Ügy
14. Csapágyazás
15. Első hengerfedél
16. Penge
17. Rotor
18. Roller
19. Hátsó hengerfedél
20. Roller
21. Csapágyazás
22. Pecsét
23. Tömítés fedél
24. Acélgolyó
25. Gombrugó
26. A gyűrűről
27. E gyűrű
28. Sebességszabályozó gomb
29. Vázolajtömítés
30. Ferde szelep
31. Levegőellátó rugó
32. A gyűrűről
33. Csökkentő burkolat
34. Levegőellátás

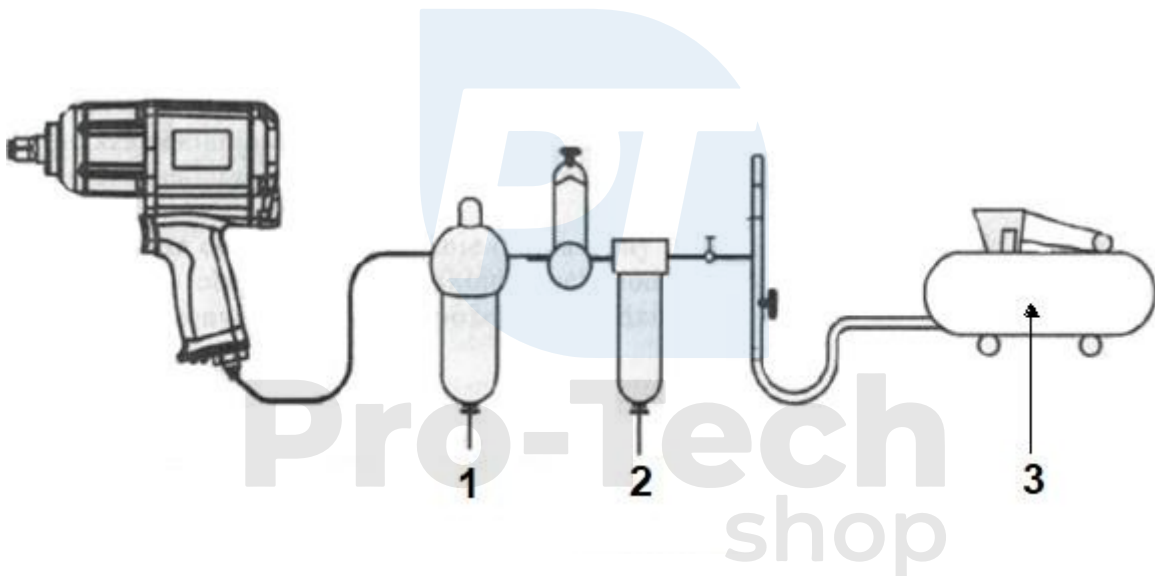
Pro-Tech  
shop

#### 4. Használja a címet.

Szükséges légelőkészítő elemek: légszárító, légszűrő legalább 40 mikronos szűrés, nyomáscsökkentő szelep, kenés. A nyomáscsökkentő szelep a szerszám megfelelő üzemi nyomásának beállításához szükséges.

Minimum 40 mikronos szűrési szinttel rendelkező vízszűrő. A száraz levegő megvédi a szerszámalkatrészeket a rozsdától, és megóvja őket a sérülésektől és a meghibásodástól. A levegőt kenni kell.

Használjon kifejezetten a légszerszámokhoz tervezett olajat. Ha nem használ olajat, kenje be a berendezést. Öntsön néhány csepp olajat a levegőbeömlőnyíláson keresztül, és működtesse a szerszámot. A kenés folyamatos működés esetén 1 óránként szükséges. A munka végeztével csatlakoztassa le a tömlőt, adjon hozzá 5 csepp olajat, csatlakoztassa a tömlőt, és kapcsolja be a szerszámot egy pillanatra.



1. Zsírtalanítás      2. Szűrő, szkimmer      3. Kompresszor

A szerszám használata előtt kézzel húzza meg az anyát vagy csavart, amennyire csak lehet.

Ez a szerszám nagy nyomatékot termel. Munka közben mindig tartsa a szerszámot szilárdan mindkét kezével, és helyes testtartással egyensúlyozza ki a feszítő visszatérését. Helyezze a foglalat fogantyúját a

négyszögletes hajtótengely. Állítsa be a kívánt forgásirányt. Állítsa be a meghúzási nyomatékot a légáramlás-beállító csavarral.

F (Előre) = forgatás az óramutató járásával megegyező irányban

(csavarás) R (Vissza) = forgatás az óramutató járásával ellentétes

irányban (lazítás)

Az előre beállított nyomáscsökkentő szeleppel ellátott sűrített levegőforrás egy

gyorscsatlakozóval ellátott nyomótömlőn keresztül csatlakozik a nyomástartó edényhez.

A tömlő csatlakoztatása után először fújja ki, és tegye meg a megfelelő intézkedéseket a benne felgyülemlt port, majd csatlakoztassa a pneumatikus szerszámot. A munka megkezdésekor



Fokozatosan adagolja a levegőt a szerszámhoz, és csak akkor, ha meggyőződött arról, hogy a teljes levegőellátás bekapcsolva van. Meghibásodás esetén azonnal kapcsolja ki a levegőellátást. Amikor a kompresszor befejezte a munkát kapcsolja ki, húzza ki a pneumatikus tömlőt a feszítőből és eressze ki a vizet. Minden munka után alaposan tisztítsa meg a szerszámot. Tartsa a szorítót biztonságos helyen.

## 5. Berendezések karbantartása

Ha teljesítménycsökkenést észlel:

- a) Tisztítsa meg a légbeszívó szűrőt, szitát, ez a levegőcsatlakozón található.
- b) öntsön egy kis olajat a légtelenítő szerelvénybe, és aktiválja a szorítót. Az olajszennyeződések a kivezetéseken keresztül kilökődnek.
- c) csavarja le az ütőszerkezet fedelét 3. Tisztítsa meg a régi zsírt, ellenőrizze az orbitális és a vezetőpersely felületét. Csiszolópapírral távolítsa el az apró karcolásokat. Vigyen fel friss zsírt, csavarja vissza a fedelet.

Az ütőfeszítőt csak száraz helyen és 10 °C feletti hőmérsékleten tárolja. Mielőtt hosszú távú tárolás esetén a korrózió megelőzése érdekében a szerszám külső felületét vékony réteg olajjal kenje be. További használat előtt tisztítsa meg a szerszámot. A légszerszámok javítását szakképzett személyzet által a szervizműhelyekben kell elvégezni.

Pro-Tech  
shop